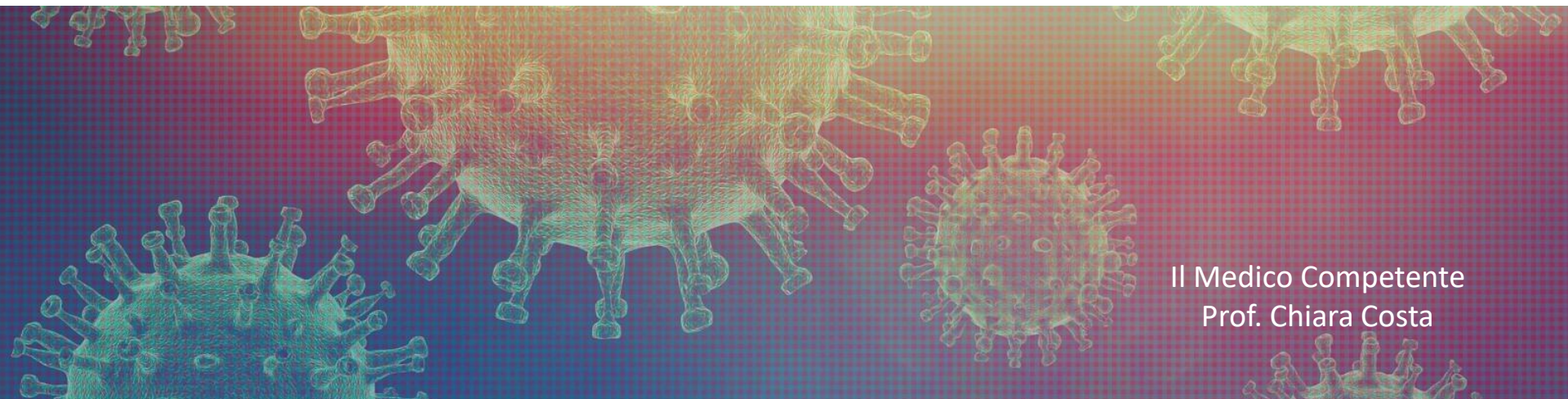
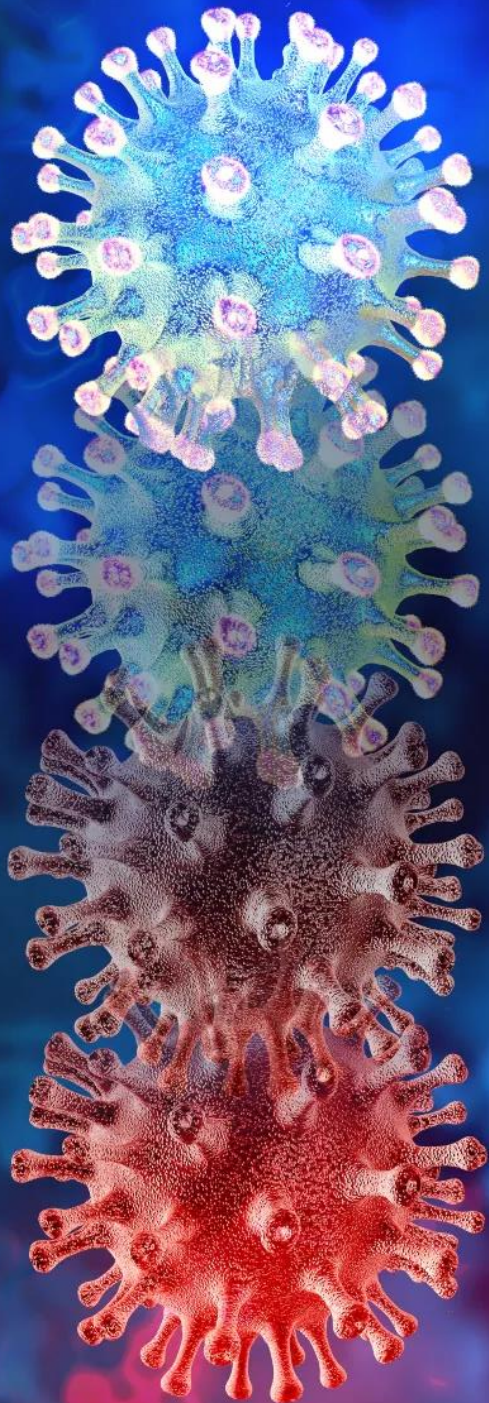


A.S. 2022/2023

Gestione del rischio da Sars-CoV-2 in ambito scolastico



Il Medico Competente
Prof. Chiara Costa



A.S. 2022/2023

Gestione del rischio da Sars-CoV-2 in ambito scolastico



Ministero della Salute



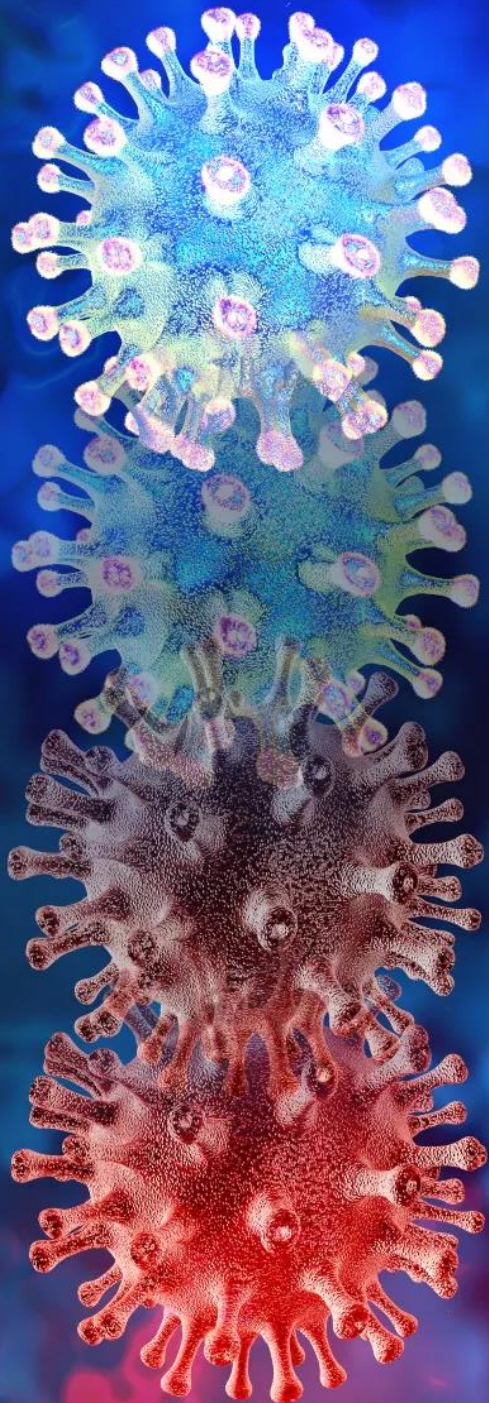
Ministero dell'Istruzione



**Indicazioni ai fini della mitigazione degli effetti delle
infezioni da Sars-CoV-2 nel sistema educativo di istruzione
e di formazione per l'anno scolastico 2022 -2023**



Ministero dell'Istruzione



A.S. 2022/2023

Gestione del rischio da Sars-CoV-2 in ambito scolastico



**Indicazioni strategiche ad interim per preparedness
e readiness ai fini di mitigazione delle infezioni da
SARS-CoV-2 in ambito scolastico (a.s. 2022 -2023)**

Versione 5 agosto 2022

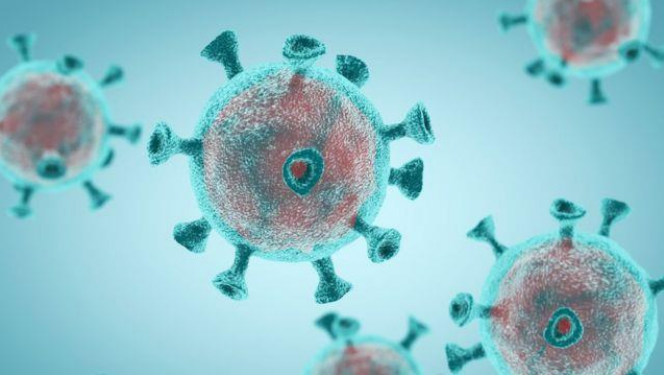
2022



**Indicazioni strategiche ad interim per preparedness e
readiness ai fini di mitigazione delle infezioni da
SARS-CoV-2 nell'ambito dei servizi educativi per
l'infanzia gestiti dagli Enti locali, da altri enti pubblici
e dai privati, e delle scuole dell'infanzia statali e
paritarie a gestione pubblica o privata per l'anno
scolastico 2022 -2023**

Versione 11 agosto 2022

2022



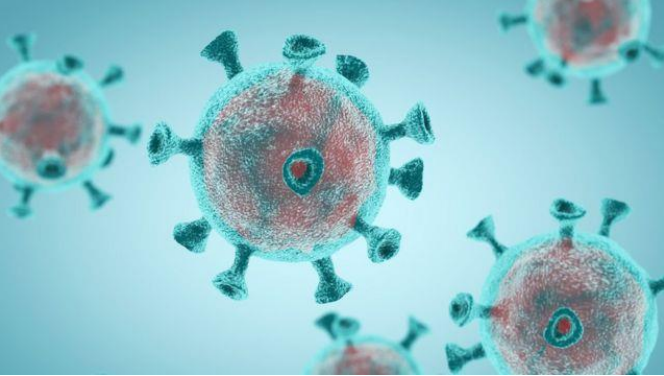
Premessa

Contrasto della diffusione (ritardo)

- Tentativo di prevenire la diffusione dell'infezione mediante la diagnosi dei nuovi casi, il tracciamento e la quarantena dei contatti e misure atte ad evitare la catena di trasmissione

Mitigazione

- Misure atte a ridurre l'impatto della pandemia: trasmissione, accesso alle cure, protezione gruppi vulnerabili ...



Premessa

Nel 2022 il contrasto al Sars CoV-2 è cambiato:

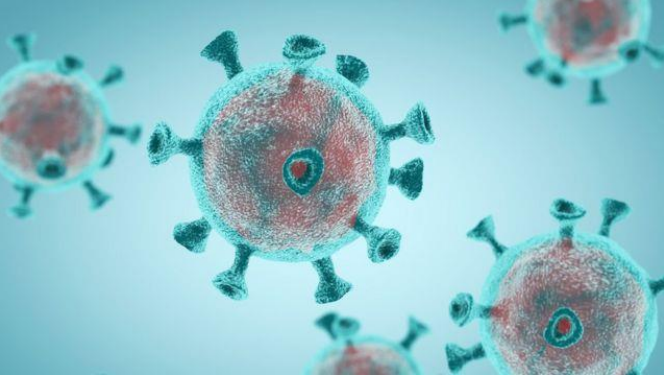
- ✓ Da strategie di **contrasto della diffusione dell'infezione** si è passati, infatti, a **strategie di mitigazione**
- ✓ L'obiettivo perseguito è **contenere l'impatto negativo** dell'epidemia sulla salute pubblica

per la Scuola...

È opportuno:

- ✓ definire un insieme di **misure di prevenzione di base** da attuare sin dall'avvio dell'anno scolastico
- ✓ individuare **ulteriori possibili misure** da realizzare su disposizione delle autorità sanitarie qualora le condizioni epidemiologiche peggiorino, al fine di contenere la circolazione virale e proteggere i lavoratori, la popolazione scolastica e le relative famiglie





Premessa

Indicazioni di riferimento 1

Sono disponibili **indicazioni ai fini della mitigazione delle infezioni** da Sars-CoV-2, differenziate come riportato di seguito.



Servizi educativi per l'infanzia

gestiti dagli enti locali, da altri enti pubblici o dai privati e scuole dell'infanzia statali e paritarie a gestione pubblica o privata



Indicazioni ai fini della mitigazione delle infezioni da Sars-CoV-2 nell'ambito dei servizi educativi per l'infanzia e delle scuole dell'infanzia

A.S. 2022 -2023

Pubblicate il 12/8/2022, <https://www.iss.it/web/guest/primopiano>



Tutte le istituzioni scolastiche del I e II ciclo

ivi comprese le scuole paritarie e quelle non paritarie, i sistemi regionali di istruzione e formazione professionale (le FP), nonché i centri provinciali per l'istruzione degli adulti.



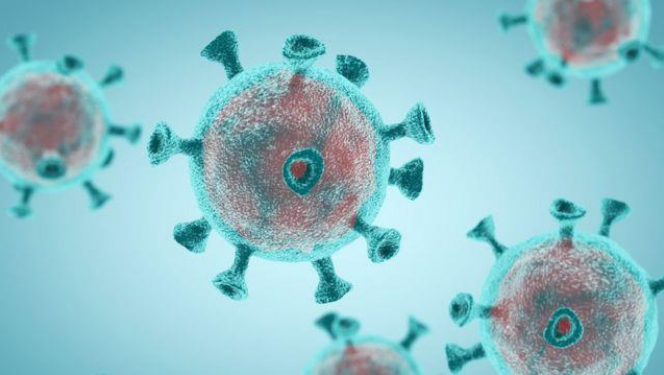
Indicazioni ai fini della mitigazione delle infezioni da Sars-CoV-2 in ambito scolastico

A.S. 2022 -2023

Pubblicate il 05/8/2022, <https://www.iss.it/web/guest/primopiano>

Nei documenti suddetti sono riportate in tabella 1, le misure non farmacologiche di prevenzione di base per il prossimo anno scolastico, mentre in tabella 2 sono indicate ulteriori misure che potrebbero essere implementate, singole o associate, sulla base di eventuali esigenze di sanità pubblica di contenimento della circolazione virale su disposizione delle autorità sanitarie.





Premessa

Indicazioni di riferimento 2

Le indicazioni sono finalizzate a:

- ✓ Garantire la frequenza scolastica **in presenza**
- ✓ Prevedere il **minimo impatto delle misure** di mitigazione sulle attività scolastiche

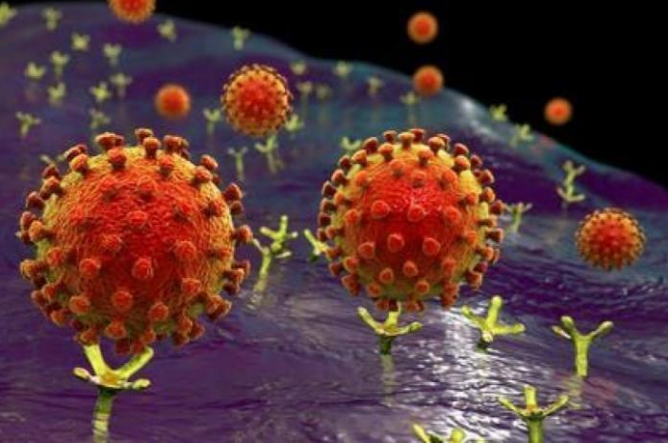
Le misure indicate fanno riferimento alla prevenzione delle infezioni da SARS-CoV-2, ma rappresentano anche uno **strumento utile per prevenire altre malattie infettive**, ad esempio le infezioni da virus influenzale, e per sostenere quindi la disponibilità di **ambienti di apprendimento sani e sicuri**.



Per i bambini con fragilità, è opportuno **promuovere e rafforzare le misure di prevenzione** predisposte e valutare strategie personalizzate in base al profilo di rischio



Per gli alunni con fragilità, al fine di **garantire la didattica in presenza e in sicurezza**, è opportuno prevedere l'utilizzo di **dispositivi di protezione** delle vie respiratorie e valutare strategie personalizzate in base al profilo di rischio



Misure di prevenzione

Permanenza a scuola

La **permanenza a scuola** degli alunni non è consentita nei casi di seguito riportati:

**SINTOMATOLOGIA COMPATIBILE
CON COVID-19**

**TEMPERATURA CORPOREA
SUPERIORE A 37,5°C**

**TEST DIAGNOSTICO PER LA
RICERCA DI SARS-CoV-2
POSITIVO**

Ad esempio:

- Sintomi respiratori acuti (tosse e/o raffreddore) con difficoltà respiratoria
- Vomito
- Diarrea
- Perdita del gusto
- Perdita dell'olfatto
- Cefalea intensa



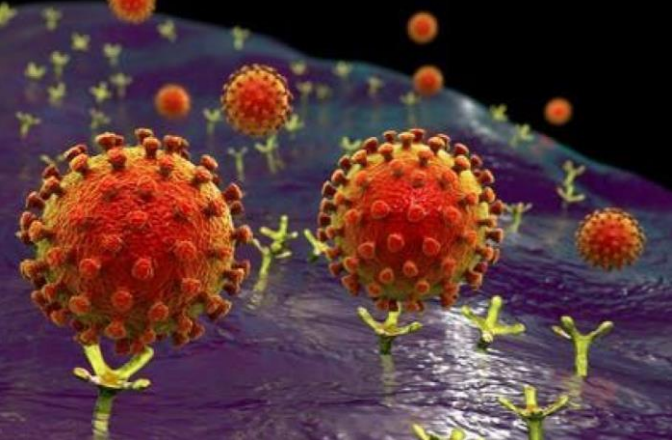
È consentita la permanenza a scuola a bambini e studenti con sintomi respiratori di lieve entità ed in buone condizioni generali che non presentano febbre?



*Sì, in quanto nei bambini la sola rinorrea (raffreddore) è **condizione frequente** e non può essere sempre motivo di non frequenza o allontanamento dalla scuola in assenza di febbre*



Sì, gli studenti possono frequentare in presenza indossando mascherine chirurgiche/FFP2 fino a risoluzione dei sintomi ed avendo cura dell'igiene delle mani e dell'osservanza dell'etichetta respiratoria



Misure di prevenzione

Altre misure di prevenzione di base 1

Ulteriori **misure di prevenzione** non farmacologiche **di base** da applicare sin dall'inizio dell'anno scolastico elencate di seguito.



Igiene delle mani ed etichetta respiratoria



Utilizzo di dispositivi di protezione respiratoria (FFP2) e protezione per gli occhi per il **personale scolastico a rischio e per gli alunni a rischio (I e II ciclo)**



Ricambio frequente d'aria. Qualità dell'aria

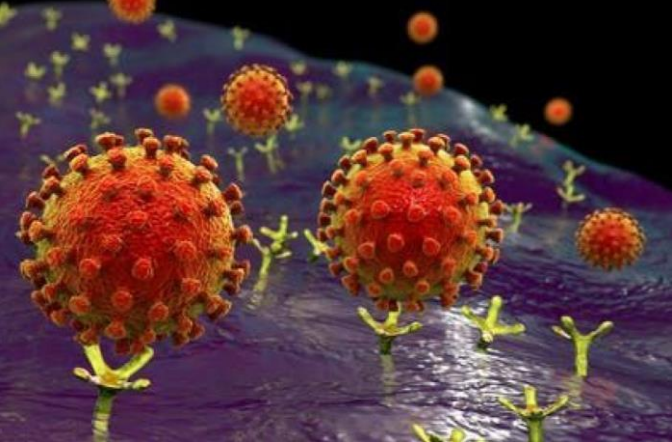


Per i lavoratori sono previste misure di tutela particolari?

Sì, il **personale a rischio di sviluppare forme severe di COVID-19** utilizza i dispositivi di protezione respiratoria del tipo **FFP2** e i **dispositivi per la protezione degli occhi** forniti dalla scuola in base alle indicazioni del medico competente.

Inoltre, anche il personale che ha la volontà di proteggersi con un DPI può usare un dispositivo di protezione respiratoria del tipo FFP2 e dispositivi per la protezione degli occhi.





Misure di prevenzione

Altre misure di prevenzione di base 2



Sanificazione ordinaria (periodica)



Sanificazione straordinaria tempestiva in presenza di uno o più casi confermati



Come deve essere effettuata la sanificazione ordinaria e straordinaria?

La sanificazione può essere effettuata secondo le indicazioni del **Rapporto ISS COVID-19 n. 12/2021**. Aggiornamento del Rapporto ISS COVID-19 n. 25/2020. Versione del 20.05.2021



N.B. I giochi utilizzati dai bambini dopo la sanificazione vengono lavati e lasciati ad asciugare

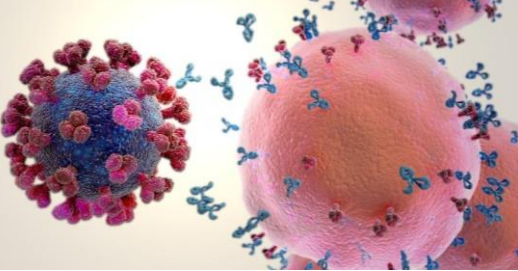


Tabella 1. Misure di prevenzione non farmacologiche di base per l’A.S. 2022 – 2023

Intervento	Razionale	Indicazioni	Risorse necessarie per Readiness
<p>Permanenza a scuola non consentita in caso di:</p> <ul style="list-style-type: none"> - sintomatologia compatibile con COVID-19, quale, a titolo esemplificativo: sintomi respiratori acuti come tosse e raffreddore con difficoltà respiratoria, vomito (episodi ripetuti accompagnati da malessere), diarrea (tre o più scariche con feci semiliquide o liquide), perdita del gusto, perdita dell’olfatto, cefalea intensa <p>e/o</p> <ul style="list-style-type: none"> - temperatura corporea superiore a 37.5°C <p>e/o</p> <ul style="list-style-type: none"> - test diagnostico per la ricerca di SARS-CoV-2 positivo 	<p>Le infezioni respiratorie sono comuni in età scolare, soprattutto durante i mesi invernali. La sintomatologia può essere causata da diversi agenti eziologici, ma nella maggior parte dei casi si tratta di infezioni di grado lieve. Limitare l’accesso nel setting scolastico ai soggetti sintomatici riduce il rischio di trasmissione durante la fase infettiva.</p>	<p>I bambini con sintomi respiratori di lieve entità ed in buone condizioni generali che <u>non</u> presentano febbre, frequentano in presenza, prevedendo igiene delle mani ed etichetta respiratoria (igiene respiratoria).</p> <p>Si ricorda che, soprattutto nei bambini, la sola rinorrea (raffreddore) è condizione frequente e non può essere sempre motivo in sé di non frequenza o allontanamento dalla scuola in assenza di febbre.</p>	<p>/</p>
		<p>Gli studenti con sintomi respiratori di lieve entità ed in buone condizioni generali che <u>non</u> presentano febbre, frequentano in presenza, prevedendo l’utilizzo di mascherine chirurgiche/FFP2 fino a risoluzione dei sintomi, igiene delle mani, etichetta respiratoria.</p>	<p>Disponibilità di mascherine chirurgiche/FFP2 da distribuire ai soggetti da sei anni in su con sintomatologia lieve.</p>

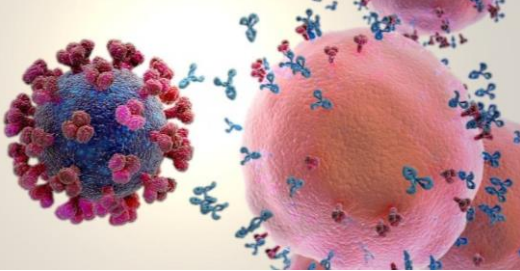


Tabella 1. Misure di prevenzione non farmacologiche di base per l’A.S. 2022 – 2023

Intervento	Razionale	Indicazioni	Risorse necessarie per Readiness
Si raccomanda alle famiglie di non condurre gli alunni a scuola in presenza delle condizioni sopra descritte.			
Igiene delle mani ed etichetta respiratoria (igiene respiratoria).	Mantenere e promuovere le norme di prevenzione delle infezioni acquisite nei precedenti anni scolastici.	/	Disponibilità di soluzione idroalcolica.
Utilizzo di dispositivi di protezione respiratoria (FFP2) e protezioni per gli occhi per: <ul style="list-style-type: none"> - personale scolastico a rischio di sviluppare forme severe di COVID-19 - alunni a rischio di sviluppare forme severe di COVID-19. 	Prescritto per garantire la protezione dei soggetti a rischio di sviluppare forme severe di malattia.	I lavoratori che hanno l’esigenza o la volontà di proteggersi con un DPI dovrebbero usare un dispositivo di protezione respiratoria del tipo FFP2 e dispositivi per la protezione degli occhi. Normativa vigente al momento della pubblicazione di questo documento: L’obbligo per il personale scolastico di indossare un dispositivo di protezione respiratoria decadrà con la conclusione dell’anno scolastico 2021/2022 come da art. 9 del d.l. 24 marzo 2022, n. 24, convertito, con modificazioni, dalla L. 19 maggio 2022, n. 52. L’uso di un dispositivo di protezione delle vie respiratorie per i lavoratori della pubblica amministrazione è	Disponibilità di FFP2 e DPI per la protezione degli occhi da distribuire al personale scolastico a rischio. <div style="border: 1px solid orange; padding: 5px;"> Disponibilità di FFP2 da distribuire al personale scolastico e agli alunni a rischio. </div>

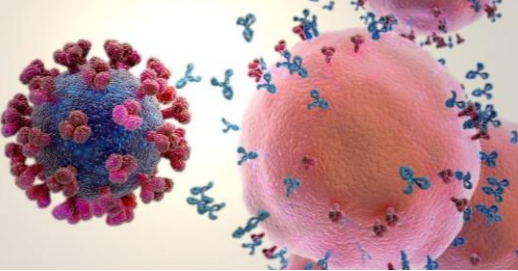


Tabella 1. Misure di prevenzione non farmacologiche di base per l'A.S. 2022 – 2023

Intervento	Razionale	Indicazioni	Risorse necessarie per Readiness
		attualmente previsto dalla Circolare del Ministro per la Pubblica Amministrazione n. 1/2022 del 29 aprile 2022, recante in oggetto “indicazioni sull’utilizzo dei dispositivi individuali di protezione delle vie respiratorie”.	
Ricambio d’aria frequente Qualità dell’aria	Ridurre la trasmissione del virus e migliorare la qualità dell’aria.	Deve essere sempre garantito un frequente ricambio d’aria.	/
Sanificazione ordinaria (periodica) di ambienti, superfici, arredi, oggetti d’uso (fasciatoi, seggioloni, lettini, ecc.) e giochi (i giochi che vengono messi in bocca dai bambini, dopo la sanificazione vengono lavati e lasciati ad asciugare).	Ridurre la trasmissione del virus.	La sanificazione può essere effettuata secondo le indicazioni del Rapporto ISS COVID-19 n. 12/2021 – “Raccomandazioni ad interim sulla sanificazione di strutture non sanitarie nell’attuale emergenza COVID-19: ambienti/superfici. Aggiornamento del Rapporto ISS COVID-19 n. 25/2020. Versione del 20 maggio 2021” ²	/
Sanificazione straordinaria, da intendersi come intervento	Ridurre la trasmissione del virus.	La sanificazione può essere effettuata secondo le indicazioni del Rapporto ISS COVID-19 n. 12/2021 – “Raccomandazioni ad interim sulla	Disponibilità di personale aggiuntivo.

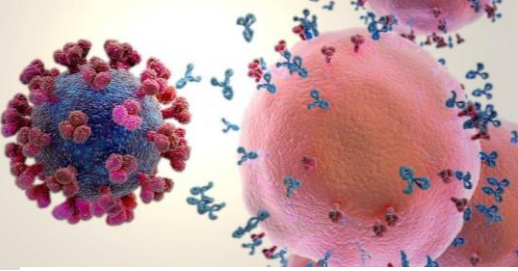


Tabella 1. Misure di prevenzione non farmacologiche di base per l'A.S. 2022 – 2023

Intervento	Razionale	Indicazioni	Risorse necessarie per Readiness
tempestivo, in presenza di uno o più casi confermati.		sanificazione di strutture non sanitarie nell'attuale emergenza COVID-19: ambienti/superfici. Aggiornamento del Rapporto ISS COVID-19 n. 25/2020. Versione del 20 maggio 2021 ³	Acquisto di detersivi/disinfettanti per la sanificazione.
Strumenti per la gestione di casi COVID-19 sospetti in ambito scolastico, sulla base delle indicazioni previste in ambito comunitario ed emanate dal Ministero della Salute.	Ridurre la trasmissione del virus.	il personale scolastico o il bambino che presenti sintomi indicativi di infezione da SARS-CoV-2 viene ospitato nella stanza dedicata o area di isolamento, appositamente predisposta e, nel caso dei bambini, devono essere avvisati i genitori. Il soggetto interessato raggiungerà la propria abitazione e seguirà le indicazioni del MMG/PLS, opportunamente informato.	Disponibilità di adeguate risorse umane. Disponibilità di risorse per la formazione del personale. Garantire la presenza di referenti (scolastici e nei DdP) per la gestione delle malattie infettive respiratorie. Garantire la presenza di spazi dedicati per i casi con sospetta infezione.
Strumenti per la gestione dei casi COVID-19 confermati, sulla base delle indicazioni previste in ambito comunitario ed emanate dal Ministero della Salute.	Ridurre la trasmissione del virus.	Necessario verificare se in comunità al momento dell'inizio della scuola sarà previsto isolamento dei casi confermati Per il rientro a scuola è necessario l'esito negativo del test al termine dell'isolamento previsto	Disponibilità di adeguate risorse umane. Disponibilità di risorse per la formazione del personale. Garantire la presenza di referenti (scolastici e nei DdP) per la gestione delle malattie infettive respiratorie.

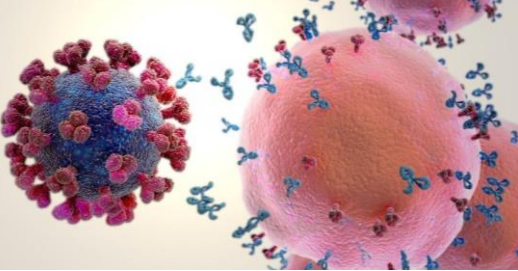
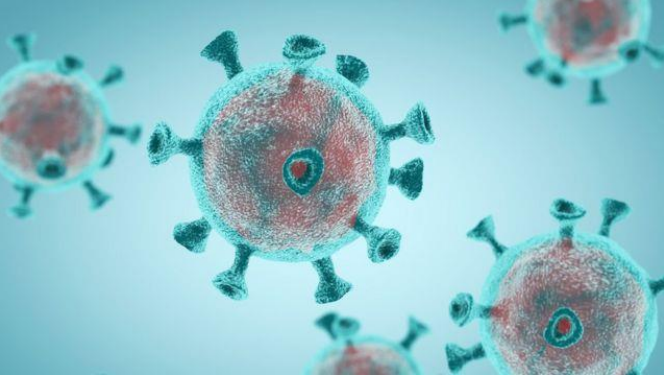


Tabella 1. Misure di prevenzione non farmacologiche di base per l’A.S. 2022 – 2023

Intervento	Razionale	Indicazioni	Risorse necessarie per Readiness
Strumenti per la gestione dei contatti di caso, sulla base delle indicazioni previste in ambito comunitario ed emanate dal Ministero della Salute.	Ridurre la trasmissione del virus.	Necessario verificare se in comunità al momento dell’inizio della scuola sarà prevista quarantena dei contatti in comunità o secondo altre disposizioni	Disponibilità di adeguate risorse umane. Disponibilità di risorse per la formazione del personale. Disponibilità di FFP2. Garantire la presenza di referenti (scolastici e nei DdP) per la gestione delle malattie infettive respiratorie. Misure differenziate come da indicazioni contenute nel Decreto-legge 24 marzo 2022, n. 24 e Circolare n. 019680 del 30/03/2022 “Nuove modalità di gestione dei casi e dei contatti stretti di caso COVID-19” ed eventuali successivi aggiornamenti delle indicazioni.



Misure di prevenzione

Gestione dei casi positivi

GESTIONE DI CASI COVID-19 SOSPETTI

Il personale scolastico, i bambini o gli studenti che presentano sintomi indicativi di infezione da Sars-CoV-2 vengono **ospitati nella stanza dedicata o area di isolamento**, appositamente predisposta e, nel caso di bambini o alunni minorenni, devono essere avvisati i genitori. Il soggetto interessato **raggiungerà la propria abitazione e seguirà le indicazioni del MMG/PLS**, opportunamente informato.

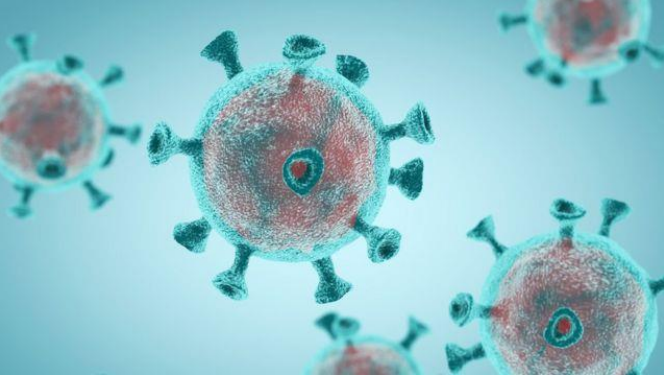
GESTIONE DI CASI COVID-19 CONFERMATI

Al momento le persone risultate positive al test diagnostico per SARS-CoV-2 sono **sottoposte alla misura dell'isolamento**. Per il **rientro** a scuola è necessario l'esito **negativo del test** (molecolare o antigenico) al termine dell'isolamento.

GESTIONE DI CONTATTI CON CASI POSITIVI

Non sono previste misure speciali per il contesto scolastico. Si applicano le regole generali previste per i contatti di casi COVID-19 confermati come indicate da ultimo dalla **Circolare del Ministero della Salute n. 019680 del 30/03/2022** "Nuove modalità di gestione dei casi e dei contatti stretti di caso COVID19".





Misure di prevenzione

Ulteriori possibili interventi

In aggiunta alle misure di base elencate in precedenza, nell'eventualità di **specifiche esigenze di sanità pubblica** sono previste le **ulteriori misure**, elencate all'interno della tabella 2, che potrebbero essere implementate, singole o associate, su **disposizione delle autorità sanitarie** per il contenimento della circolazione virale/protezione dei lavoratori, della popolazione scolastica e delle relative famiglie **qualora le condizioni epidemiologiche peggiorino**.



Fattori determinanti nella definizione delle misure

- Intensità della circolazione virale
- Caratteristiche delle varianti virali circolanti
- Forme cliniche in età scolare e non
- Copertura vaccinale
- Grado di protezione nei confronti delle infezioni, delle forme severe di malattia e dei decessi conferito dalle vaccinazioni e dalla protezione indotta dalle pregresse infezioni
- Necessità di proteggere soggetti fragili a maggior rischio di malattia severa

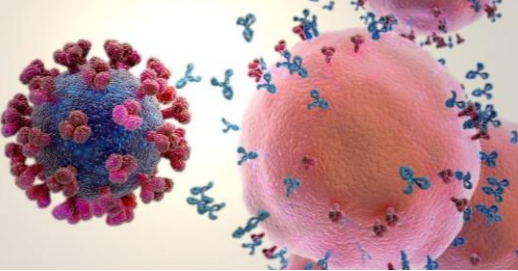


Tabella 2. Eventuali ulteriori misure di prevenzione non farmacologiche per l’A.S. 2022 – 2023

Servizi educativi per l’infanzia

Su disposizione delle autorità sanitarie, in aggiunta alle misure di base elencate in tabella 1, sulla base di eventuali esigenze di sanità pubblica.

Intervento	Razionale	Indicazioni	Risorse necessarie per Readiness
Distanziamento di almeno un metro tra adulti.	Ridurre la trasmissione del virus.	Dipende dall’eventuale esigenza di instaurare misure di controllo della circolazione virale.	/
Le attività educative si svolgono prevedendo gruppi stabili di bambini, compatibilmente con gli spazi disponibili e le potenzialità organizzative.	Ridurre la trasmissione del virus.	Dipende dall’eventuale esigenza di instaurare misure di controllo della circolazione virale.	Una organizzazione degli spazi e delle attività che riduca al minimo le occasioni di contatto tra i bambini appartenenti a gruppi diversi.
L’utilizzo dei bagni da parte dei bambini è controllato in modo tale da evitare affollamenti e l’intersezione tra gruppi diversi.	Ridurre la trasmissione del virus.	/	Una organizzazione delle attività che impedisca il contatto tra i bambini appartenenti a gruppi diversi.
Evitare l’uso promiscuo di giocattoli, tra bambini appartenenti a gruppi diversi, con particolare attenzione a quelli che possono essere portati alla bocca e condivisi tra i bambini stessi. Non è consentito portare negli spazi delle attività oggetti o giochi da casa.	Ridurre la trasmissione del virus.	/	/

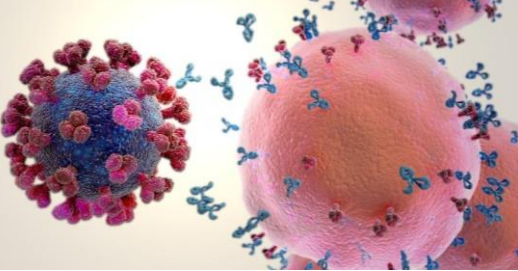


Tabella 2. Eventuali ulteriori misure di prevenzione non farmacologiche per l'A.S. 2022 – 2023

Intervento	Razionale	Indicazioni	Risorse necessarie per Readiness
Accoglienza e ricongiungimento: ove possibile, organizzare la zona di accoglienza all'esterno; qualora in ambiente chiuso, si provvede con particolare attenzione alla pulizia approfondita e all'aerazione frequente e adeguata dello spazio. L'accesso alla struttura può avvenire attraverso l'accompagnamento da parte di un solo adulto.	Ridurre la trasmissione del virus.	/	/
Sanificazione periodica di tutti gli ambienti predisponendo un cronoprogramma ben definito, da documentare attraverso un registro regolarmente aggiornato. In particolare, le superfici toccate più frequentemente andranno disinfettate almeno una volta al giorno.	Ridurre la trasmissione del virus.	/	Personale aggiuntivo.
Uscite ed attività educative esterne sono sospese.	Ridurre la trasmissione del virus.	/	/

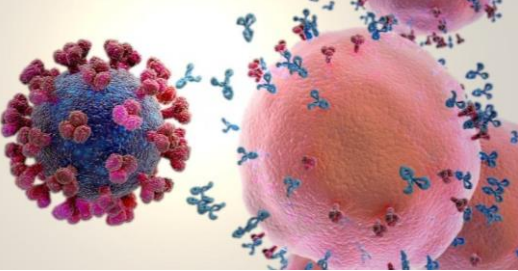


Tabella 2. Eventuali ulteriori misure di prevenzione non farmacologiche per l'A.S. 2022 – 2023

<p>Utilizzo di mascherine chirurgiche, o di dispositivi di protezione respiratoria di tipo FFP2, in posizione statica e/o dinamica per chiunque acceda o permanga nei locali scolastici, da modulare nei diversi contesti e fasi della presenza scolastica) fatta eccezione per i bambini.</p>	<p>Ridurre la trasmissione del virus.</p>	<p>Dipende dall'eventuale esigenza di instaurare misure di controllo della circolazione virale.</p>	<p>Disponibilità di mascherine chirurgiche/FFP2.</p>
<p>Utilizzo di dispositivi di protezione respiratoria (FFP2) per tutto il personale scolastico (da modulare nei diversi contesti e fasi della presenza scolastica).</p>	<p>Ridurre la trasmissione del virus. Protezione dei soggetti a rischio di sviluppare forme severe di malattia.</p>	<p>Dipende dall'eventuale esigenza di instaurare misure di controllo della circolazione virale.</p> <p>Normativa vigente al momento della pubblicazione di questo documento:</p> <p>L'obbligo per il personale scolastico di indossare un dispositivo di protezione respiratoria decadrà con la conclusione dell'anno scolastico 2021/2022 come da art. 9 del d.l. 24 marzo 2022, n. 24, convertito, con modificazioni, dalla L. 19 maggio 2022, n. 52.</p> <p>L'uso di un dispositivo di protezione delle vie respiratorie per i lavoratori della pubblica amministrazione è attualmente previsto dalla Circolare del Ministro per la Pubblica Amministrazione n. 1/2022 del 29 aprile 2022, recante in oggetto "indicazioni sull'utilizzo dei dispositivi individuali di protezione delle vie respiratorie".</p>	<p>Disponibilità di FFP2 da distribuire al personale scolastico.</p>

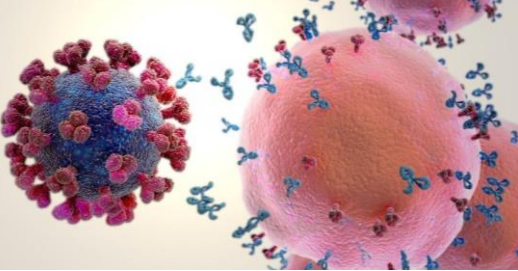


Tabella 2. Eventuali ulteriori misure di prevenzione non farmacologiche per l'A.S. 2022 – 2023

La concessione delle palestre e di altri locali scolastici a soggetti terzi è consentita solo se, tramite accordi scritti, siano regolati gli obblighi di pulizia approfondita e sanificazione, da non porre in carico al personale della scuola e da condurre obbligatoriamente a conclusione delle attività nel giorno di utilizzo.	Ridurre la trasmissione del virus.	/	/
Somministrazione dei pasti nei locali delle mense scolastiche limitando il più possibile la promiscuità tra bambini di gruppi diversi.	Limitare gli assembramenti per evitare occasioni di contatto tra bambini di gruppi diversi.	/	Modifica della organizzazione e maggiore disponibilità di personale
Consumo delle merende nello stesso spazio di esperienza dedicato al gruppo dei bambini.	Limitare gli assembramenti	/	Organizzazione diversa del consumo della merenda

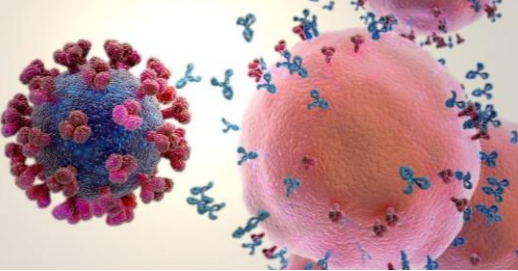


Tabella 2. Eventuali ulteriori misure di prevenzione non farmacologiche per l’A.S. 2022 – 2023

Scuola primaria e secondaria

Su disposizione delle autorità sanitarie, in aggiunta alle misure di base elencate in tabella 1, sulla base di eventuali esigenze di sanità pubblica.

Intervento	Razionale	Indicazioni	Risorse necessarie per Readiness
Distanziamento di almeno un metro, sia per studenti che per personale scolastico (ove le condizioni logistiche e strutturali lo consentano)	Ridurre la possibilità di contagio nel caso ci fosse un caso asintomatico.	Dipende dall’eventuale esigenza di instaurare misure di controllo della circolazione virale (sia nella popolazione scolastica che nella popolazione generale).	Una organizzazione delle classi che preveda una configurazione di banchi distanziati in presenza dell’intera classe
Precauzioni nei momenti a rischio di aggregazione	Garantire, negli spazi comuni, aree di ricreazione, corridoi, la presenza di percorsi che garantiscano il distanziamento di almeno un metro, limitando gli assembramenti. Laddove possibile, privilegiare le attività all’aperto.	/	/
Sanificazione periodica (settimanale) di tutti gli ambienti, predisponendo un cronoprogramma ben definito, da documentare attraverso un registro regolarmente aggiornato.	Ridurre la trasmissione del virus.	/	Personale aggiuntivo
Gestione di attività extracurricolari, laboratori, garantendo l’attuazione di misure di prevenzione quali distanziamento fisico, utilizzo di	Ridurre la trasmissione del virus.	/	Disponibilità di mascherine chirurgiche/FFP2.

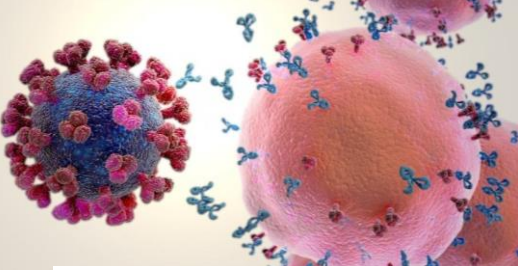


Tabella 2. Eventuali ulteriori misure di prevenzione non farmacologiche per l’A.S. 2022 – 2023

Scuola primaria e secondaria

Intervento	Razionale	Indicazioni	Risorse necessarie per Readiness
<p>mascherine chirurgiche/FFP2, igiene delle mani, ecc.</p> <p>I viaggi di istruzione e le uscite didattiche sono sospese.</p>			<p>Disponibilità di soluzione idroalcolica.</p> <p>Disponibilità di spazi adeguati.</p>
<p>Utilizzo di mascherine chirurgiche, o di dispositivi di protezione respiratoria di tipo FFP2, in posizione statica e/o dinamica (per gli studenti e per chiunque acceda o permanga nei locali scolastici, da modulare nei diversi contesti e fasi della presenza scolastica)</p>	<p>Ridurre la trasmissione del virus.</p>	<p>Dipende dall’eventuale esigenza di instaurare misure di controllo della circolazione virale (sia nella popolazione scolastica che nella popolazione generale).</p>	<p>Disponibilità di mascherine chirurgiche/FFP2</p>
<p>Utilizzo di dispositivi di protezione respiratoria (FFP2) per tutto il personale scolastico (da modulare nei diversi contesti e fasi della presenza scolastica).</p>	<p>Ridurre la trasmissione del virus.</p> <p>Protezione dei soggetti a rischio di sviluppare forme severe di malattia.</p>	<p>Dipende dall’eventuale esigenza di instaurare misure di controllo della circolazione virale (sia nella popolazione scolastica che nella popolazione generale).</p> <p>Normativa vigente al momento della pubblicazione di questo documento:</p> <p>L’obbligo per il personale scolastico di indossare un dispositivo di protezione respiratoria decadrà con la conclusione dell'anno scolastico 2021/2022 come da art. 9 del d.l. 24 marzo 2022, n. 24 , convertito, con modificazioni, dalla L. 19 maggio 2022, n. 52.</p>	<p>Disponibilità di FFP2 da distribuire al personale scolastico.</p>

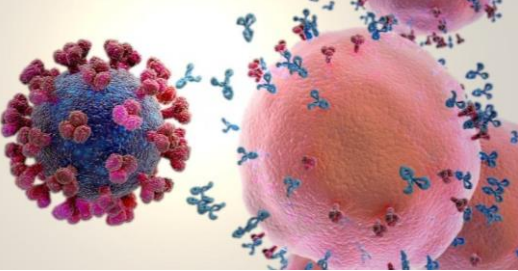
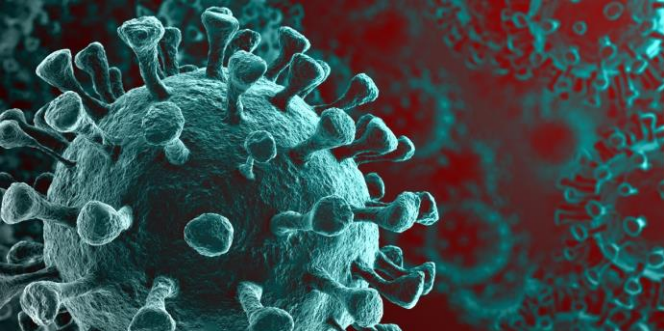


Tabella 2. Eventuali ulteriori misure di prevenzione non farmacologiche per l'A.S. 2022 – 2023

Scuola primaria e secondaria

Intervento	Razionale	Indicazioni	Risorse necessarie per Readiness
		L'uso di un dispositivo di protezione delle vie respiratorie per i lavoratori della pubblica amministrazione è attualmente previsto dalla Circolare del Ministro per la Pubblica Amministrazione n. 1/2022 del 29 aprile 2022, recante in oggetto "indicazioni sull'utilizzo dei dispositivi individuali di protezione delle vie respiratorie".	
La concessione delle palestre e di altri locali scolastici a soggetti terzi è consentita solo se, tramite accordi scritti, siano regolati gli obblighi di pulizia approfondita e sanificazione, da non porre in carico al personale della scuola e da condurre obbligatoriamente a conclusione delle attività nel giorno di utilizzo.			
Somministrazione dei pasti nei locali delle mense scolastiche con turnazione	Limitare gli assembramenti	/	Modifica della organizzazione e maggiore disponibilità di personale
Consumo delle merende al banco	Limitare gli assembramenti	/	Organizzazione diversa della preparazione del pasto



FAQ 1

DOMANDA

Quali sono le **misure precauzionali** previste per i soggetti confermati positivi?

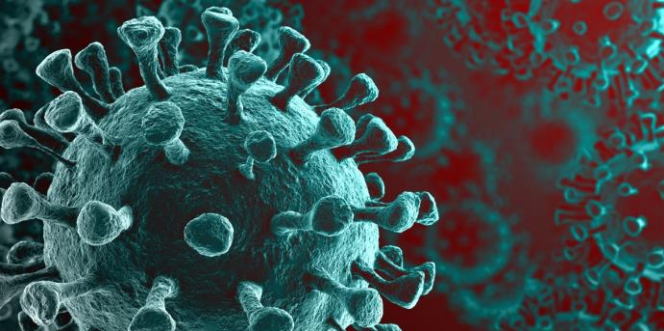
RISPOSTA

Al momento le persone risultate positive al test diagnostico per SARS-CoV-2 sono sottoposte alla **misura dell'isolamento**.

Per il rientro a scuola è necessario l'**esito negativo** del test antigenico rapido o molecolare con esito negativo, anche in centri privati a ciò abilitati al termine dell'isolamento.

Per ulteriori approfondimenti si rimanda alle circolari del Ministero della Salute:

- ✓ [Circolare n. 60136 del 30 dicembre 2021](#)
- ✓ [Circolare n. 19680 del 30 marzo 2022](#)



FAQ 2

DOMANDA

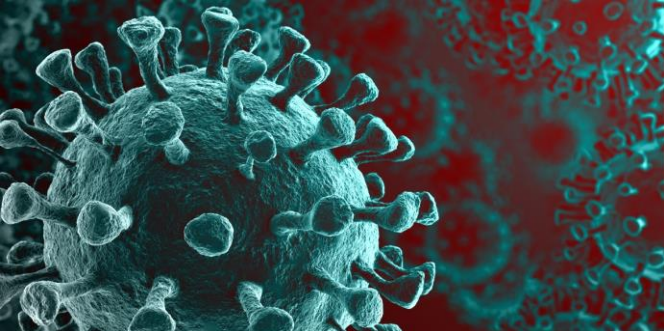
Permangono i **monitoraggi Covid**?

RISPOSTA

Sì. In continuità con gli anni precedenti, si conferma l'**attivazione del sistema di monitoraggio** per valutare gli impatti che la diffusione del virus ha su tutti i gradi del sistema educativo di istruzione e di formazione.

Con successiva nota verranno fornite alle Istituzioni scolastiche le **istruzioni operative per la compilazione della rilevazione** che verrà resa disponibile prima dell'inizio delle lezioni.





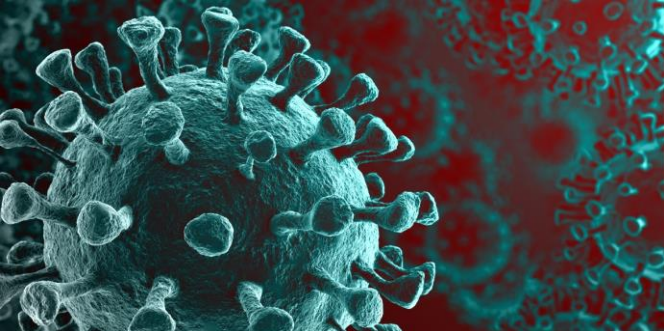
FAQ 3

DOMANDA

È necessario aggiornare il **Documento di valutazione dei rischi**?

RISPOSTA

A partire dal **1° settembre 2022** per il contesto scolastico non sono previste **norme speciali** connesse al virus SARS-CoV-2. Alla luce, pertanto, dell'evoluzione della situazione epidemiologica e dell'aggiornamento del quadro normativo occorre procedere ad una verifica che consenta di valutare una eventuale modifica della organizzazione del lavoro significativa ai fini della salute e sicurezza dei lavoratori. In tal caso, il Dirigente scolastico integra il **Documento di valutazione dei rischi e dei rischi da interferenza**, in collaborazione con il responsabile del servizio di prevenzione e protezione.



FAQ 4

DOMANDA

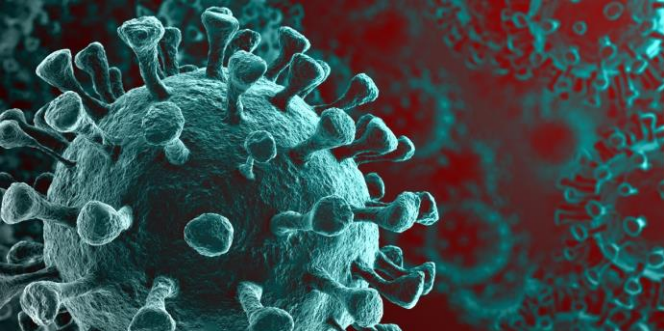
Per accedere ai locali scolastici sono previsti **controlli sullo stato di salute**, ad es. misurazione della temperatura corporea?

RISPOSTA

No, per accedere ai locali scolastici **non è prevista alcuna forma di controllo** preventivo da parte delle Istituzioni scolastiche.

Ma, se durante la permanenza a scuola, il personale scolastico o il bambino/alunno presenti sintomi indicativi di infezione da SARS-CoV-2 viene ospitato nella stanza dedicata o area di isolamento, appositamente predisposta e, nel caso dei minori, devono essere avvisati i genitori. Il soggetto interessato raggiungerà la propria abitazione e seguirà le indicazioni del MMG/PLS, opportunamente informato.

A titolo esemplificativo, rientrano tra la **sintomatologia compatibile con COVID-19**: sintomi respiratori acuti come tosse e raffreddore con difficoltà respiratoria, vomito (episodi ripetuti accompagnati da malessere), diarrea, perdita del gusto, perdita dell'olfatto, cefalea intensa.



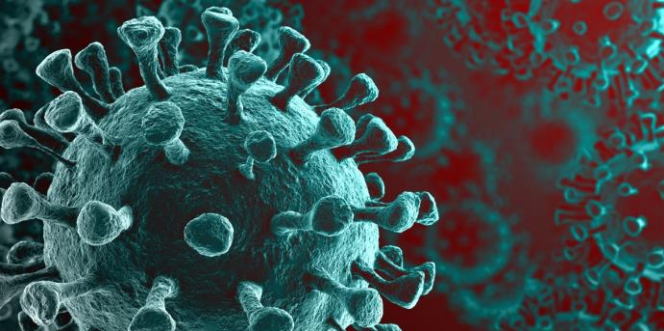
FAQ 5

DOMANDA

Quali sono gli **adempimenti di competenza del dirigente scolastico** a seguito dell'emanazione del Decreto del Presidente del Consiglio dei Ministri 26 luglio 2022 (pubblicato in G.U. 03-08-2022, n. 180) recante le Linee guida sulle specifiche tecniche in merito all'adozione di dispositivi mobili di purificazione e impianti fissi di aerazione e agli standard minimi di qualità dell'aria negli ambienti scolastici e in quelli confinati degli stessi edifici?

RISPOSTA

Come previsto dal Decreto del Presidente del Consiglio dei Ministri 26 luglio 2022, “Il dirigente scolastico richiede alle Autorità competenti (Dipartimenti di prevenzione delle ASL e ARPA) di effettuare le **attività preliminari di monitoraggio della qualità dell'aria e di individuazione delle soluzioni più efficaci da adottare in conformità con le presenti linee guida**. Sulla base degli esiti della predetta attività il dirigente scolastico richiede all'ente proprietario dell'edificio di attivarsi per porre in essere gli interventi necessari, secondo quanto previsto dalla normativa vigente.”



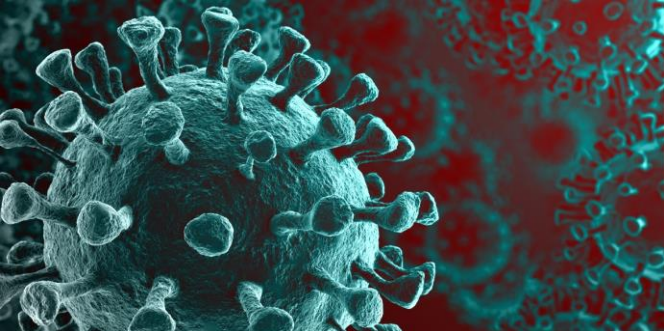
FAQ 6

DOMANDA

Gli alunni positivi possono seguire l'attività scolastica nella modalità della **didattica digitale integrata**?

RISPOSTA

No. La normativa speciale per il contesto scolastico legata al virus SARS-CoV-2, che consentiva tale modalità, cessa i propri effetti con la conclusione dell'anno scolastico 2021/2022.



FAQ 7


DOMANDA

Per gli alunni fragili sono previste misure di tutela particolari?

RISPOSTA

I genitori degli **alunni/bambini** che a causa del virus SARS-CoV-2 sono **più esposti** al rischio di sviluppare sintomatologie avverse **comunicano all'Istituzione scolastica tale condizione in forma scritta e documentata**, precisando anche le eventuali misure di protezione da attivare durante la presenza a scuola.

A seguito della segnalazione ricevuta, l'Istituzione scolastica valuta la specifica situazione in raccordo con il Dipartimento di prevenzione territoriale ed il pediatra/medico di famiglia per individuare le opportune misure precauzionali da applicare per garantire la frequenza dell'alunno in presenza ed in condizioni di sicurezza.



Gestione casi COVID-19

(Circolare Min. Salute 31 agosto 2022)

Casi Covid-19

Le persone risultate positive ad un test diagnostico molecolare o antigenico per SARS-CoV-2 sono sottoposte alla misura dell'isolamento, con le modalità di seguito riportate:

- Per i casi che sono sempre stati asintomatici oppure sono stati dapprima sintomatici ma risultano **asintomatici da almeno 2 giorni**, l'isolamento potrà terminare **dopo 5 giorni**, purché venga effettuato **un test, antigenico o molecolare**, che risulti **negativo**, al termine del periodo d'isolamento.
- In caso di **positività persistente**, si potrà **interrompere l'isolamento al termine del 14° giorno** dal primo tampone positivo, a prescindere dall'effettuazione del test.

Contatti stretti

Per i contatti stretti di caso di infezione da SARS-CoV-2 sono tuttora vigenti le indicazioni contenute nella [Circolare 30 marzo 2022](#) "Nuove modalità di gestione dei casi e dei contatti stretti di caso COVID-19", ossia:

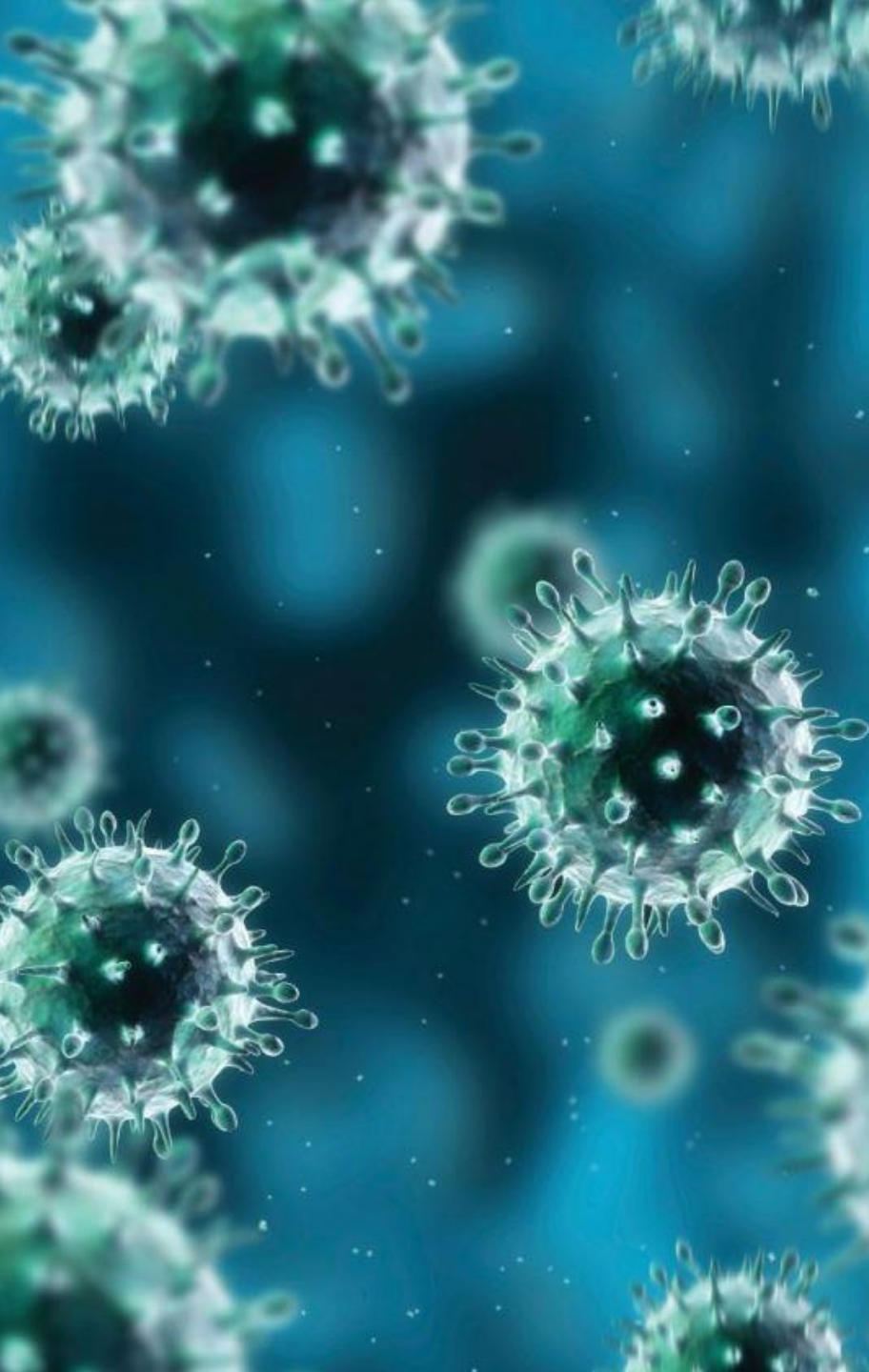
- A coloro che hanno avuto contatti stretti con soggetti confermati positivi al SARS-CoV-2 è applicato il regime dell'**autosorveglianza**, consistente nell'obbligo di indossare dispositivi di protezione delle vie respiratorie di tipo FFP2, al chiuso o in presenza di assembramenti, **fino al decimo giorno successivo alla data dell'ultimo contatto stretto**.
- Se durante il periodo di autosorveglianza si manifestano sintomi suggestivi di possibile infezione da Sars-Cov-2, è raccomandata l'esecuzione immediata di un test antigenico o molecolare per la rilevazione di SARS-CoV-2 che in caso di risultato negativo va ripetuto, se ancora sono presenti sintomi, al quinto giorno successivo alla data dell'ultimo contatto.



- Struttura
- Attrezzature
- Procedure
- Comportamenti
- Livello di contenimento
- Dispositivi di protezione

ADEGUATI

AL LIVELLO DI RISCHIO



Grazie
per l'attenzione